



# **602XML Filler**

**Verze 3**

**Průvodce instalací, instalací s parametry a  
spuštěním s parametry**

Vytvořeno dne: 1.9.2009

Aktualizováno: 8.10.2009

Verze: 3.00

© 2009 **Software602, a.s.**

# Obsah

|             |   |           |
|-------------|---|-----------|
| <b>1.</b>   | <b>Průvodce instalací 602XML Filler .....</b>                     | <b>3</b>  |
| <b>1.1.</b> | <b>Příprava před instalací .....</b>                              | <b>3</b>  |
| 1.1.1.      | Systémové požadavky .....   | 3         |
| 1.1.2.      | Starší verze 602XML Filler.....                                   | 3         |
| <b>1.2.</b> | <b>Instalace 602XML Filler.....</b>                               | <b>3</b>  |
| <b>1.3.</b> | <b>Přeinstalace 602XML Filler přes starší verzi .....</b>         | <b>4</b>  |
| <b>1.4.</b> | <b>Odinstalace aplikace.....</b>                                  | <b>4</b>  |
| <b>1.5.</b> | <b>Postup pro získání MSI balíčku .....</b>                       | <b>4</b>  |
| <b>2.</b>   | <b>Bezdotyková instalace s parametry .....</b>                    | <b>6</b>  |
| <b>2.1.</b> | <b>Parametry instalace .....</b>                                  | <b>6</b>  |
| <b>2.2.</b> | <b>Příklady instalace .....</b>                                   | <b>7</b>  |
| <b>2.3.</b> | <b>Příklad odinstalace .....</b>                                  | <b>7</b>  |
| <b>3.</b>   | <b>Spuštění 602XML Filler s parametry .....</b>                   | <b>8</b>  |
| <b>3.1.</b> | <b>Syntaxe spuštění 602XML Filler s cestou k formuláři .....</b>  | <b>8</b>  |
| 3.1.1.      | Důležité poznámky.....  | 8         |
| 3.1.2.      | Systémové proměnné.....   | 8         |
| <b>3.2.</b> | <b>Doplňkové parametry .....</b>                                  | <b>9</b>  |
| <b>3.3.</b> | <b>Konfigurační soubor a vlastnosti formuláře.....</b>            | <b>10</b> |
| 3.3.1.      | Možnosti nastavení chování formuláře.....                         | 10        |
| 3.3.1.1.    | Skupina „Konfigurace nástrojové lišty“ .....                      | 11        |
| 3.3.1.2.    | Skupina Parametry.....  | 12        |
| 3.3.1.3.    | Skupina Prostředí aplikace 602XML Filler .....                    | 13        |
| 3.3.1.4.    | Skupina Vlastnosti formuláře pro zobrazení a tisk formuláře ..... | 14        |
| 3.3.1.5.    | Zpřístupnění a zakázání akcí.....                                 | 15        |
| 3.3.2.      | Nastavení konfiguračního souboru .....                            | 17        |
| 3.3.3.      | Příklad konfiguračního souboru.....                               | 17        |
| <b>3.4.</b> | <b>Režim hromadného tisku formulářů.....</b>                      | <b>18</b> |
| <b>3.5.</b> | <b>Příklady spuštění 602XML Filler .....</b>                      | <b>18</b> |
| 3.5.1.      | Příklad 1.....  | 18        |
| 3.5.2.      | Příklad 2.....  | 19        |
| 3.5.3.      | Příklad 3.....  | 19        |
| <b>3.6.</b> | <b>Doplňky .....</b>  | <b>19</b> |

# 1. Průvodce instalací 602XML Filler

V této kapitole se dozvíte, jak nainstalovat aplikaci 602XML Filler určenou pro práci s elektronickými formuláři v offline režimu s výstupem v XML.

## 1.1. Příprava před instalací

### 1.1.1. Systémové požadavky

Před zahájením instalace se přesvědčte, že máte na cílovém počítači právo instalovat nové aplikace, tj. administrátorská práva a že počítač, na který budete 602XML Filler instalovat, odpovídá systémovým požadavkům 602XML Filler:

#### Operační systém:

- MS Windows 98 Second Edition, ME, 2000, XP, Vista, 2003 Server s webovým prohlížečem MS Internet Explorer minimálně ve verzi 5.5

*Poznámka: 602XML Filler není možné instalovat a provozovat na Windows NT 4.*

#### Volné místo na HDD:

- 40 MB volného místa na HDD pro instalaci.

#### Paměť RAM:

- 32 MB (doporučeno 64 MB) v MS Windows 98 SE a ME,
- 256 MB v MS Windows 2000 Server CZ a MS Windows 2000 a MS Windows XP,
- 512 MB v MS Windows 2003 Server a MS Vista.

### 1.1.2. Starší verze 602XML Filler

Pokud je na počítači již nainstalována starší verze 602XML Filler, nemusíte provádět její odinstalaci. Při instalaci budete na tuto verzi upozorněni. Více viz. Kapitola 4 Přeinštalace 602XML Filler přes starší verzi.

*Poznámka: Aplikace 602XML Filler dokáže sama upozornit na aktuální verzi, která je ke stažení na stránkách [www.602.cz](http://www.602.cz), a případně sama zahájit její stahování. Kontrolu na novější verze je možné rovněž kdykoli ručně provést z aplikace 602XML Filler z nabídky „Nápověda“ výběrem položky „Aktualizovat...“.*

## 1.2. Instalace 602XML Filler

Po spuštění instalačního programu vyberte jazyk pro danou instalaci, proběhne příprava instalace pro vybranou jazykovou lokalizaci

- Následné potvrďte uvítání kliknutím na tlačítko **Další**.
- V dialogu „**Licenční smlouva**“ si přečtěte a potvrďte licenční ujednání.
- V dialogu „**Cílová složka**“ potvrďte nebo tlačítkem **Změnit** vyberte adresář, kam bude 602XML Filler nainstalován.
- Dále je možné instalovat podporu pro export do PDF, která je součástí instalačního balíku 602XML Filler. Instalaci potřebného ovladače zvolíte označením zaškrtačacího políčka **Podpora pro export do PDF**. Stiskněte tlačítko **Další**.
- V dialogu **Instalace programu je připravena** zahájíte proces instalace aplikace klepnutím na tlačítko **Instalovat**.

### 1.3. Přeinštalace 602XML Filler přes starší verzi

Pokud zahájíte instalaci 602XML Filler a na počítači je již nainstalována starší verze aplikace, objeví se dialog **Změna, přeinštalace nebo odstranění programu**, v němž budete dotázáni, zda chcete stávající verzi přeinštalovat novější verzí se změnou některých nastavení instalace (zvolte **Změna**) nebo ji pouze přeinštalovat bez změny původních nastavení (zvolte **Přeinštalace**).

### 1.4. Odinstalace aplikace

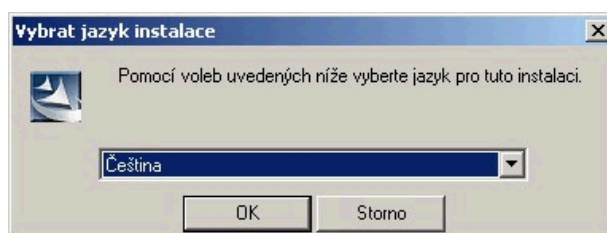
Chcete-li 602XML Filler odebrat z Vašeho počítače, odinstalaci zahájíte ze seznamu Přidat nebo odebrat programy nebo volbou **Odinstalovat 602XML Filler** z programové skupiny **602XML** v nabídce **Start**.

*Poznámka: 602XML Filler umožňuje bezdotykovou instalaci na stanici uživatele. Její postup a volby, které jsou při ní dostupné, jsou popsány v následující kapitole.*

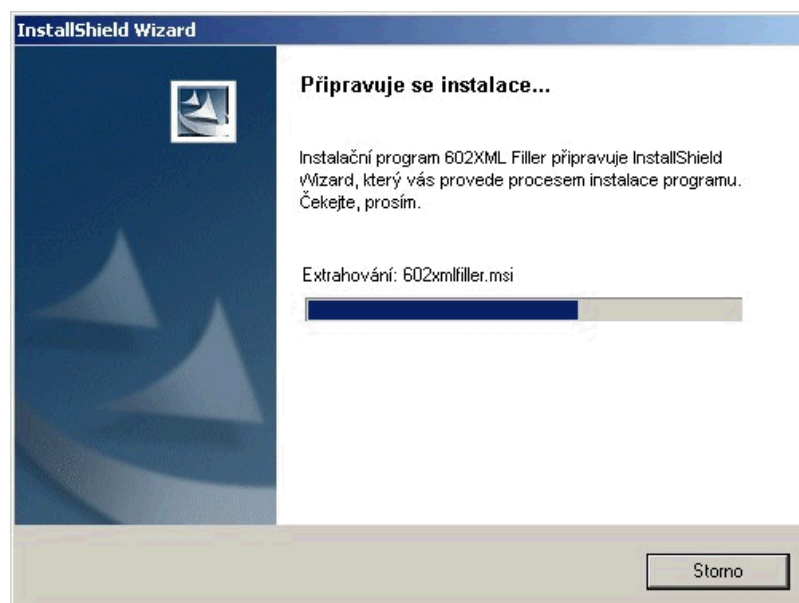
### 1.5. Postup pro získání MSI balíčku

V této kapitole je uveden postup jak z instalačního EXE souboru vytvořit odpovídající msi balíček pro hromadné instalace v rámci *Active directory*

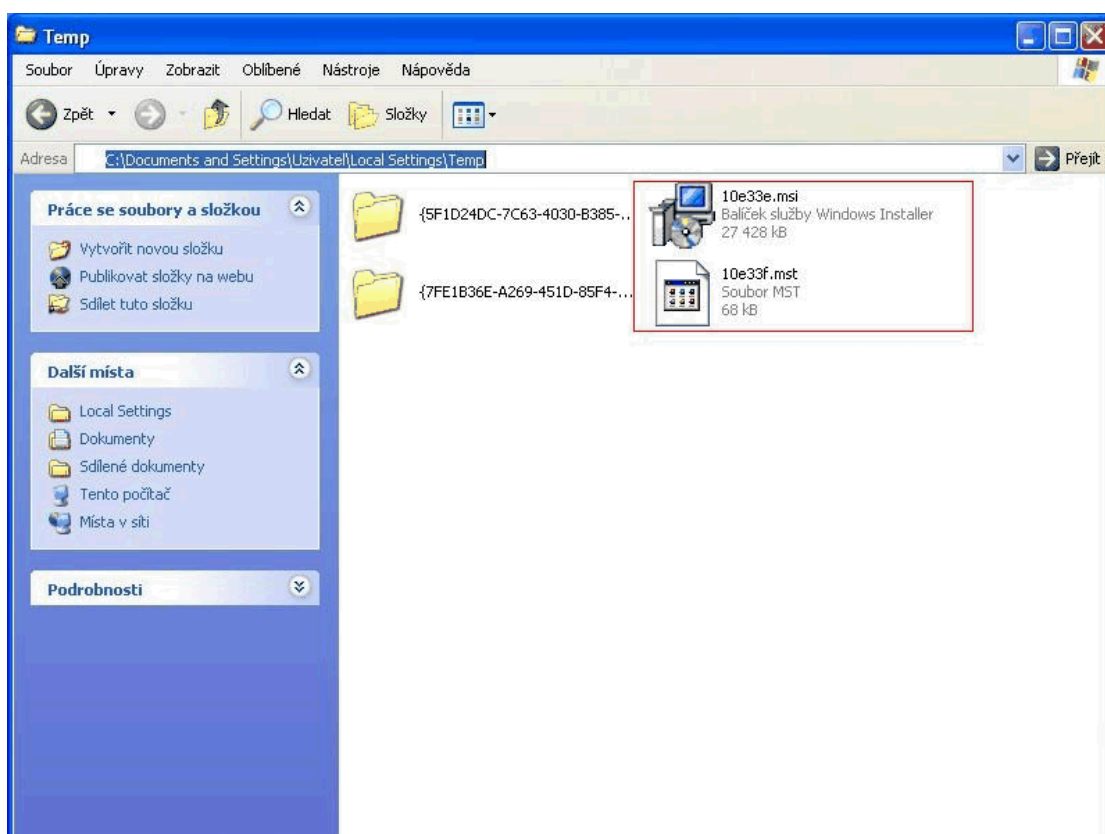
- Spusťte instalaci souborem 602xmlfiller.exe.
- Vyberte jazyk instalace a potvrďte.



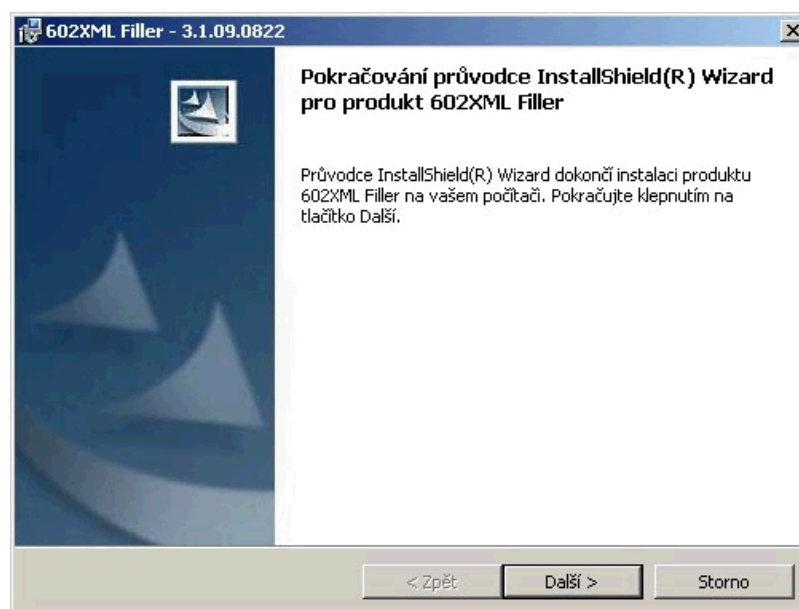
- Spustí se příprava instalace, při které se extrahuje MSI balíček do složky Temp ( C:\Documents and Settings\Uživatel\Local Settings\Temp ), vytvoří se také MST balíček, kterým je určena jazyková mutace instalace.
- Po extrahaci přejděte do složky Temp ( C:\Documents and Settings\Uživatel\Local Settings\Temp ), kde se nacházejí extrahované balíčky MSI a MST.



Zkopírujte ze složky **Temp** balíčky MSI a MST do libovolné složky ve vašem počítači.



Nyní můžete ukončit spuštěnou instalaci stiskem tlačítka **Storno**.



## 2. Bezdotyková instalace s parametry

Aplikace 602XML Filler pro práci s elektronickými offline formuláři umožňuje instalaci na cílový počítač bez zásahu uživatele. Bezdotyková instalace se inicializuje spuštěním instalačního souboru 602XML Filler z příkazové řádky s parametry.

### 2.1. Parametry instalace

Parametry pro bezdotykovou instalaci 602XML Filler na samostatný počítač se zadávají do příkazové řádky na konec cesty k instalačnímu souboru 602xmlfiller.exea jsou následující:

- `/s /v"/q"` ... Spustí instalaci (či odinstalaci) 602XML Filler v tichém módu bez dialogů.
- `/s /v"/qb"` ... Spustí instalaci (či odinstalaci) 602XML Filler v tichém módu, kdy jsou zobrazeny dialogy zobrazující průběh instalace a tlačítko Storno pro zrušení instalace, uživatel však nemůže ovlivnit žádná nastavení.

- `/v"INSTALLDIR=\"<cesta>\""` ... Slouží pro zadání cesty k cílovému adresáři instalace, pokud chcete použít jiný než výchozí adresář instalace.

**Pozor!** Cestu je třeba uvádět v uvozovkách!

#### Příklad:

```
602xmlfiller.exe /v"INSTALLDIR=\"c:\Program Files\Aplikace602\602XML\""
```

- `/v"PDFINST=0"` ... Nebude se instalovat XML2PDF.
- `/v"NOINETSUPPORT=1"`... Nebude se instalovat podpora pro Firefox.

Při současném použití parametrů `INSTALLDIR`, `PDFINST`, `NOINETSUPPORT`, je možné tyto sloučit pod jeden uvozovací parametr `/v"`. Viz příklad níže.

- `/L<kód jazyka>` ... Slouží pro instalaci 602XML Filler v zadaném jazyce. Výchozí jazyk je angličtina. Kódy jazyků jsou následující:
  - slovenština – 1051
  - čeština – 1029,
  - angličtina – 1033,
  - slovinština – 1060,
  - španělština – 1034,
  - korejština – 1042.

#### Příklad:

```
602xmlfiller.exe /L1051
```

nainstaluje 602XML Filler ve slovenské verzi.

- `"<cesta k 602xmlfiller.exe>" /x` ... Spustí odinstalaci 602XML Filler.
- `602xmlfiller.exe /v"/qb PDFINST="0"` ... Vypíná podporu PDF exportu.

#### Příklad:

- `d:\602xmlfiller.exe/L1051 /s /v"/qb INSTALLDIR=\"c:\602 xml\" PDFINST=0 NOINETSUPPORT=1"`

**Poznámky:**

- Před prvním parametrem instalace musí být uvedena mezera.
- Jednotlivé parametry instalace musí být vždy odděleny mezerou.
- Pokud parametr **INSTALLDIR="<cesta>"** není uveden, instalace proběhne do výchozího umístění.

**Pozor!** Názvy parametrů jsou citlivé na malá a velká písmena.

**Pozor!** Zápis cesty k instalačnímu souboru \*.exe se liší podle toho, zda jsou cesty mezery či nikoli. Podívejte se na následující příklad instalace.

## 2.2. Příklady instalace

Příklad postupu instalace 602XML Filler z CD, pokud jednotka CD je nastavena jako disk D:

1. Klikněte ve Windows na **Start – Spustit**.
2. Do řádky **Otevřít**: zadejte cestu na instalační soubor 602XML Filler a parametry.

Příklad.: `d:\602xmlfiller.exe/L1051 /s /v"/qb INSTALLDIR="c:\602 xml\""`

Stejným způsobem si můžete upravit i cestu ve vlastnostech zástupce instalačního souboru.

**Pozor!** Pokud jsou v cestě k instalačnímu programu v názvech složek mezery, je třeba cestu ve Windows uvést v uvozovkách a parametry instalace doplnit až za ně.

Příklad postupu instalace 602XML Filler ze serveru, kde máte namapovanou složku jako disk E:

1. Klikněte ve Windows na **Start – Spustit**.
2. Do řádky **Otevřít**: zadejte cestu na instalační soubor 602XML Filler a parametry

Příklad.: `E:\Instalace XML\602xmlfiller.exe" /s /v"/qb`

Stejným způsobem si můžete upravit i cestu ve vlastnostech zástupce instalačního souboru.

## 2.3. Příklad odinstalace

Příklad postupu bezdotykové odinstalace 602XML Filler z počítače, pokud je instalační balíček umístěn na serveru ve složce, která je namapována jako disk E:

1. Klikněte ve Windows na **Start – Spustit**.
2. Do řádky **Otevřít**: zadejte parametry a cestu na instalační soubor 602XML Filler  
Příklad.: `E:\Instalace XML\602xmlfiller.exe" /x /s /v"/qb`
3. Klikněte na **OK**.

**Pozor!** Pokud jsou v cestě k instalačnímu programu mezery, je třeba cestu uvést v uvozovkách a parametry instalace doplnit až za ně.

## 3. Spuštění 602XML Filler s parametry

Aplikace 602XML Filler umožňuje spuštění s parametry, které zajistí otevření konkrétního formuláře, načtení XML dat z datového XML souboru a může dále ovlivnit chování aplikace.

### 3.1. Syntaxe spuštění 602XML Filler s cestou k formuláři

Základní syntaxe parametrického spuštění 602XML Filler je:

```
cesta k aplikaci"1 "cesta k formuláři" "cesta k souboru s XML daty
```

Dále mohou následovat doplňkové parametry, jejichž přehled je uveden v kapitole *Doplňkové parametry*.

#### 3.1.1. Důležité poznámky

- Pořadí cest k formuláři a načítaným datům musí být neměnné.
- Cesta k formuláři \*.fo či \*.zfo a cesta k souboru s XML daty může být relativní vzhledem k umístění načítaného formuláře.
- Cesta k formuláři \*.fo či \*.zfo a cesta k souboru s XML daty mohou být lokální cestou k umístění na lokálním nebo síťovém disku nebo URL adresou na dokument na serveru http, https nebo ftp
- Jednotlivé cesty a jednotlivé parametry musejí být odděleny mezerou.
- Parametr cesta k souboru s XML daty není povinný, pokud však je uveden, je nutné uvést i parametr cesta k formuláři \*.fo či \*.zfo, a to ve stanoveném pořadí.
- Pro specifikaci cesty k souboru je také možné využít systémových proměnných Windows.

#### 3.1.2. Systémové proměnné

Systémové proměnné, které lze využít pro specifikaci cesty k souboru ve Windows NT/2000/XP a vyšších :

- **ALLUSERPROFILE** - obsahuje plnou cestu k profilu „AllUsers“
- **APPDATA** - obsahuje cestu k adresáři, který aplikace používají jako výchozí adresář pro ukládání dat
- **CD** - obsahuje cestu k aktuálnímu adresáři
- **HOMEDRIVE** - obsahuje písmeno diskové jednotky, na které je uložen domácí adresář právě přihlášeného uživatele
- **HOMEPATH** - obsahuje plnou cestu k domácímu adresáři právě přihlášeného uživatele
- **PROGRAM FILES** - obsahuje plnou cestu ke složce „Program Files“
- **SYSTEMDRIVE** - obsahuje cestu k diskové jednotce, na které je nainstalován systém Windows
- **SYSTEMROOT** - obsahuje k cestu ke kořenovému adresáři Windows
- **TEMP** - obsahuje cestu k adresáři, ve kterém jsou uloženy dočasné soubory
- **TMP** - viz **TEMP**
- **USERPROFILE** - obsahuje cestu k profilu právě přihlášeného uživatele
- **WINDIR** - obsahuje cestu k adresáři s OS Windows.



Systémové proměnné, které lze využít ke specifikaci cesty k souboru ve Windows 98/ME :

- **TEMP** - obsahuje cestu k adresáři, ve kterém jsou uloženy dočasné soubory
- **TMP** - viz **TEMP**
- **WINBOOTDIR** - obsahuje cestu k adresáři s OS Windows
- **WINDIR** - obsahuje cestu k adresáři s OS Windows.

Pro specifikaci cesty lze navíc využít i uživatelsky definované systémové proměnné. Informace o tom, jak nastavit vlastní systémové proměnné lze najít na webových stránkách společnosti Microsoft.

Příklady zapisování cest k souborům pomocí systémových proměnných na Windows NT/2000/XP :

- %USERPROFILE%\Plocha\test.fo  
Otevře formulář *test.fo* uložený na ploše právě přihlášeného uživatele (na Windows XP)
- %PROGRAMFILES%\Software602\602XML\forms\test.fo  
Otevře formulář *test.fo* uložený ve složce *forms* podsložky výchozího instalačního adresáře aplikací 602XML.

**Poznámka:** Výchozí složka, do které se 602XML Filler instaluje, je "c:\Program Files\Software602\602XML\Filler\Filler602.exe". Lze ji změnit při běžné i bezdotykové instalaci.

## 3.2. Doplnkové parametry

Pro spuštění 602XML Filler jsou navíc dostupné následující parametry.

| Parametr                   | Popis   |
|----------------------------|---|
| <b>-savedir "cesta"</b>    | Cesta na výchozí umístění pro ukládání vyplněného formuláře pro aplikaci 602XML Filler.   |
| <b>-cfg "cesta"</b>        | Cesta na soubor s konfigurací rozšířených vlastností chování formuláře a aplikace v průběhu vyplňování formuláře (viz. kapitola 4). |
| <b>-dbg</b>                | Zajistí, že v průběhu vyplňování bude zobrazena ladící konzole aplikace a budou do ní vypisovány pracovní a chybové stavy.          |
| <b>-s</b>                  | Zajistí, že při spuštění aplikace 602XML Filler nebude zobrazen uvítací grafický motiv.   |
| <b>-printforms "cesta"</b> | Spustí aplikaci 602XML Filler v režimu hromadného tisku formulářů. Více informací viz. kapitola 5                                   |

### 3.3. Konfigurační soubor a vlastnosti formuláře

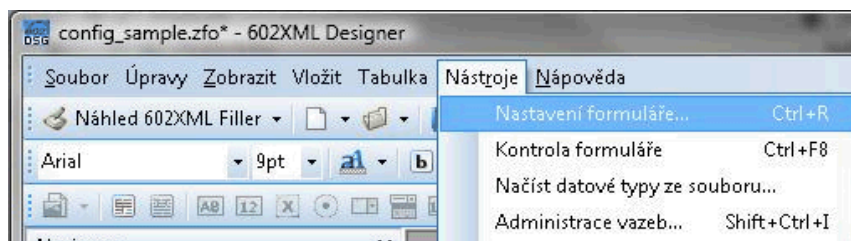
Každý formulář může mít nastavenou řadu vlastností, které ovlivňují jeho chování a chování aplikace 602XML Filler v průběhu vyplňování formuláře. Na základě těchto vlastností je pak ovlivněno chování aplikace 602XML Filler pokaždé, když je daný formulář načten.

Chování 602XML Filler lze však také nastavit pomocí tzv. konfiguračního souboru, který je předán aplikaci při jejím spuštění (viz. výše). 602XML Filler pak po celou dobu svého běhu bude respektovat nastavení specifikovaná v konfiguračním souboru.

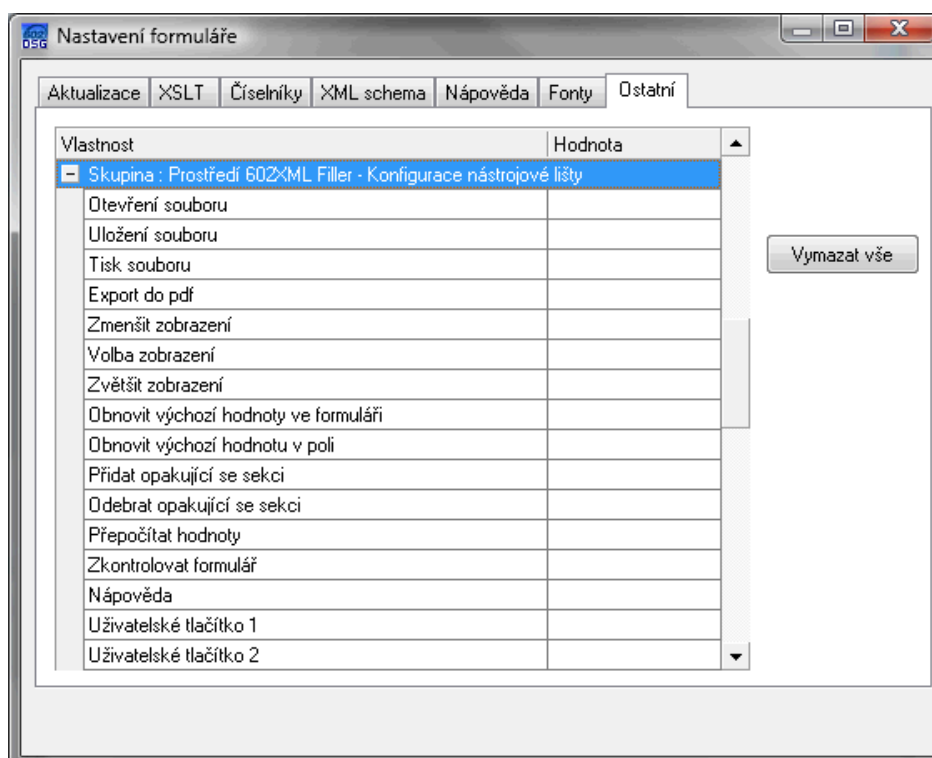
Všechny vlastnosti mohou být jednoduše hromadně nastaveny z aplikace 602XML Designer během vlastní tvorby formuláře. Jak uvidíme, vlastnosti jsou sdruženy do několika skupin podle jejich funkčnosti. Většina vlastností umožňuje nastavit jednu z předdefinovaných hodnot, pomocí nichž lze změnit výchozí nastavení 602XML Filler.

#### 3.3.1. Možnosti nastavení chování formuláře

Nastavení chování formuláře je nutno provést v aplikaci 602XML Designer. Na nástrojové liště zvolte menu **Nástroje** a zvolte položku **Možnosti formuláře**:



Přejděte na záložku **Ostatní**. Na této záložce je několik rozbalovacích seznamů nabízejících rozličné vlastnosti nastavení formuláře.



### 3.3.1.1. Skupina „Konfigurace nástrojové lišty“

Vlastnosti ze skupiny „Konfigurace nástrojové lišty“ ovlivňují vzhled hlavní nástrojové lišty aplikace 602XML Filler, konkrétně umístění tlačítek. Pokud je část lišty skryta (viz. parametry ze skupiny „Prostředí aplikace 602XML Filler“), tlačítka zobrazena nebudou!

| Název                          | Možnosti  | Popis   |
|--------------------------------|-----------|---|
| Otevření souboru               | on<br>off | Na nástrojovou lištu umístí tlačítko pro otevření souboru s formulářem.             |
| Uložení souboru                | on<br>off | Na nástrojovou lištu umístí tlačítko pro uložení formuláře do souboru.              |
| Tisk souboru                   | on<br>off | Na nástrojovou lištu umístí tlačítko pro vytištění formuláře.                       |
| Export do PDF                  | on<br>off | Na nástrojovou lištu umístí tlačítko pro export formuláře do formátu PDF.           |
| Zmenšit zobrazení              | on<br>off | Na nástrojovou lištu umístí tlačítko pro zmenšení zobrazení formuláře.              |
| Volba zobrazení                | on<br>off | Na nástrojovou lištu umístí tlačítko pro zvolení konkrétní velikosti zobrazení.     |
| Zvětšit zobrazení              | on<br>off | Na nástrojovou lištu umístí tlačítko plus pro zvětšení zobrazení formuláře.         |
| Obnovit hodnoty ve formuláři   | on<br>off | Na nástrojovou lištu umístí tlačítko obnovení všech hodnot v celém formuláři.       |
| Obnovit výchozí hodnotu v poli | on<br>off | Na nástrojovou lištu umístí tlačítko pro obnovení výchozí hodnoty aktuálního pole.  |
| Přidat opakující se sekci      | on<br>off | Na nástrojovou lištu umístí tlačítko pro přidání opakovatelné části formuláře.      |
| Odebrat opakující se sekci     | on<br>off | Na nástrojovou lištu umístí tlačítko pro odebrání opakovatelné části formuláře.     |
| Přepočítat hodnoty             | on<br>off | Na nástrojovou lištu umístí tlačítko pro přepočítání hodnot uvedených ve formuláři. |
| Zkontrolovat formulář          | on        | Na nástrojovou lištu umístí tlačítko pro kontrolu                                   |

|                          |           |   |
|--------------------------|-----------|---|
|                          | off       | vyplněných dat do formuláře.  |
| Nápověda                 | on<br>off | Na nástrojovou lištu umístí tlačítko pro otevření kontextové nápovědy.  |
| Uživatelské tlačítko 1-5 | dialog    | Umožní definovat akci a zobrazení uživatelského tlačítka. Tlačítko je možné přiřadit informativní ikonu nebo text |

### 3.3.1.2. Skupina Parametry

Vlastnosti ze skupiny „Parametry“ ovlivňují např. vlastnosti ukládání dat a formulářů, parciální podpisy aj.

| Název  | Možnosti               | Popis  |
|--|------------------------|--|
| Podepisovat formulář parciálně                         | true                   | Umožní parciální podepisování formuláře.   |
| Ukládat nerelevantní data do formuláře                 | true                   | Umožní uložení nerelevantních dat vyplněných do formuláře.                                     |
| Xpath adresa uzlu pro načtení neznámé datové struktury | Xpath výraz            | Umožní načíst předem nedefinovanou datovou strukturu do předem známého uzlu v datové větě.     |
| Výchozí adresář pro ukládání                           |                        | Cesta pro výchozí adresář pro ukládání souboru s formulářem.                                   |
| Filtrace výběru certifikátu                            |                        | Umožní při výběru certifikátu filtrovat zobrazované certifikáty, který mi je možné podepisovat |
| Formát souboru při uložení                             | fo<br>zfo              | Určuje výchozí formát souboru pro uložení formuláře.   |
| Při uložení požadovat heslo                            | mandatory<br>forbidden | Určuje povinnost či zákaz požadování hesla při ukládání souboru.                               |
| Soubor s XML daty                                      |                        | Určuje cestu k souboru pro uložení XML dat.  |
| Zobrazovat informace o vydavateli                      | nopublisher            | Zakáže zobrazení informačního dialogu zobrazovaného v případě podepsání formuláře vydavatelem  |
| Informační hlášení před                                |                        | Libovolné hlášení zobrazující se před tiskem   |

|   |                        |  |
|---|------------------------|--|
| tiskem                                      |                        | formuláře v aplikaci 602XML Filler (například o barevném formátování formuláře).                             |
| Informační hlášení po kontrole formuláře    |                        | Libovolné hlášení zobrazující se po kontrole formuláře v aplikaci 602XML Filler.                             |
| Akce při otevření formuláře                 |                        | Definuje akci, aplikační událost, která se provede po otevření formuláře                                     |
| Akce při uzavření aplikace                  |                        | Definuje akci, aplikační událost, která se provede při uzavření aplikace 602XML Filler                       |
| Parametr periodické akce                    |                        | Výraz, aplikační událost, která se periodicky opakuje v nastavené periodě, za předpokladu práce s formulářem |
| Minimální perioda akce [ms]                 |                        | Udává interval periody pro vykonávání periodické akce  |
| Oddělené binární přílohy – jméno pluginu    | apphp.dll<br>appcl.dll | Nastavení knihovny pro výběr odpovídajícího rozhraní pro akceptaci příjmu a zpracování oddělených příloh     |
| Oddělené binární přílohy – parametr pluginu |                        | Parametr určuje lokalizaci pro plugin (url nebo lokální cesta)   |

### 3.3.1.3. Skupina Prostředí aplikace 602XML Filler

Vlastnosti ze skupiny „*Prostředí aplikace 602XML Filler*“ ovlivňují zobrazení pracovních lišt a panelů. Nastavení pracovních lišt má vliv na zobrazování jednotlivých tlačítek. Pokud některou z lišt skryjete a přitom v nastavení požadujete aby na ní bylo zobrazeno určité tlačítko, toto tlačítko samozřejmě zobrazeno nebude!

| Název                      | Možnosti  | Popis   |
|----------------------------|-----------|---|
| Nabídka aplikace           | on<br>off | Umožňuje vypnutí či zapnutí základní nabídky.                       |
| Pracovní lišta Standardní  | on<br>off | Umožňuje vypnout či zapnout pracovní lištu Standardní.              |
| Pracovní lišta Filler      | on<br>off | Umožňuje vypnout či zapnout pracovní lištu Filler.                  |
| Panel Vlastnosti dokumentu | on        | Umožňuje vypnutí či zapnutí pracovního panelu Vlastnosti dokumentu. |

|                          |           |  |
|--------------------------|-----------|--|
|                          | off       |  |
| Panel Práce s dokumentem | on<br>off | Umožňuje vypnutí či zapnutí pracovního panelu Práce s dokumentem.      |
| Panel Parciální podpisy  | on<br>off | Umožňuje vypnutí či zapnutí pracovního panelu Práce Parciální podpisy. |
| Stavový řádek            | on<br>off | Umožňuje vypnutí či zapnutí zobrazení stavového řádku aplikace.        |
| Posuvníky                | on<br>off | Umožňuje vypnutí či zapnutí zobrazení posuvníků aplikace.              |

#### 3.3.1.4. Skupina Vlastnosti formuláře pro zobrazení a tisk formuláře

Vlastnosti ze skupiny „Vlastnosti formuláře pro zobrazení a tisk“ umožňují změnit možnosti zobrazování formuláře, různých typů polí atd.

| Název                                    | Možnosti                        | Popis   |
|--|---------------------------------|---|
| Barva papíru                             | RGB – default<br>white          | Definujte barvu papíru pomocí modelu RGB.                                       |
| Barva papíru v zamknutém režimu          | RGB – default<br>white          | Definujte barvu papíru v zamknutém režimu formuláře pomocí modelu RGB.          |
| Barva formulářových polí                 | RGB                             | Definujte barvu formulářových polí pomocí modelu RGB.                           |
| Barva povinných formulářových polí       | RGB                             | Definujte barvu povinných formulářových polí pomocí modelu RGB.                 |
| Barva formulářových polí pouze pro čtení | RGB                             | Definujte barvu formulářových polí pouze pro čtení pomocí modelu RGB.           |
| Barva rich-text formulářových polí       | RGB                             | Definujte barvu rich – text formulářových polí pomocí modelu RGB.               |
| Nastavení velikosti zobrazení            | fitmargin<br>fitpage<br>allpage | Vyberte velikost zobrazení formuláře po jeho otevření v aplikaci 602XML Filler. |
| Zvětšení (v %)                           | value                           | Vyberte nebo zadejte výchozí hodnotu zvětšení                                   |

|                             |                 |   |
|-----------------------------|-----------------|---|
|                             |                 | formuláře v procentech.   |
| Nastavení typu zobrazení    | pages<br>normal | Vyberte způsob zobrazení formuláře po jeho otevření v aplikaci 602XML Filler. |
| Proškrtnout nevyplněná pole | strike          | Aktivujte proškrtnutí nevyplněných formulářových polí.                        |

### 3.3.1.5. Zpřístupnění a zakázání akcí

Vlastnosti ze skupiny „Zpřístupnění a zakázání akcí“ umožňují kompletně zakázat (či povolit) jednotlivé akce v aplikaci 602XML Filler. Zakázáním určité akce se rozumí její znepřístupnění v daném formuláři (tj. například nebude možno formulář exportovat do PDF) s tím, že tlačítka nabízející tuto akci budou zašednuty (ne skryty).

| Název                      | Možnosti                                  | Popis   |
|----------------------------|---|---|
| Otevření souboru           | disable                                   | Zruší možnost otevření souboru v aplikaci 602XML Filler.  |
| Otevřít formulář z URL     | disable                                   | Zruší možnost otevření formuláře z URL v aplikaci 602XML Filler.  |
| Uložení souboru            | infoincomplete<br>onlycomplete<br>disable | Umožňuje zakázat uložení souboru s formulářem (disable), uložení podmínit kompletním vyplněním (onlycomplete) nebo při uložení nekompletních dat zobrazit upozornění o této skutečnosti (infoincomplete).                       |
| Uložit formulář s podpisem | infoincomplete<br>onlycomplete<br>disable | Umožňuje zakázat uložení formuláře s podpisem (disable), uložení s podpisem podmínit kompletním vyplněním (onlycomplete) nebo při uložení nekompletních dat formuláře s podpisem na tuto skutečnost upozornit (infoincomplete). |
| Export do PDF              | infoincomplete<br>onlycomplete<br>disable | Umožňuje zakázat export formuláře do PDF (disable), export do PDF podmínit kompletním vyplněním (onlycomplete) nebo před exportem formuláře do PDF s nekompletními daty na tuto skutečnost upozornit (infoincomplete).          |
| Tisk souboru               | infoincomplete<br>onlycomplete<br>disable | Umožňuje zakázat tisk souboru (disable), vytištění podmínit kompletním vyplněním (onlycomplete) nebo při nekompletních datech na tuto skutečnost upozornit před tiskem (infoincomplete).  |

|   |   |   |
|---|---|---|
| Tisk pouze formulářových polí               | infoincomplete<br>onlycomplete<br>disable | Slouží k vytištění pouze dat vyplněných do formulářových polí. Vhodné například k tisku, resp. vyplnění dat pomocí tiskárny do prázdné šablony formuláře. Lze vytištění podmínit kompletním vyplněním (onlycomplete), při nekompletních datech na tuto skutečnost upozornit před tiskem (infoincomplete) či tuto možnost úplně zakázat (disable). |
| Poslat formulář poštou                      | infoincomplete<br>onlycomplete<br>disable | Umožňuje zakázat odeslání formuláře poštou (disable), podmínit odeslání kompletním vyplněním formuláře (onlycomplete) nebo při nekompletním vyplnění na tuto skutečnost pře odesláním upozornit (infoincomplete).   |
| Poslat formulář poštou s podpisem           | infoincomplete<br>onlycomplete<br>disable | Umožňuje zakázat odeslání formuláře s podpisem (disable), podmínit odeslání s podpisem kompletním vyplněním (onlycomplete) nebo před odesláním na nekompletní vyplnění upozornit (infoincomplete).  |
| Import dat do formuláře                     | disable                                   | Umožňuje zakázat (disable) import dat do formuláře.   |
| Zkontrolovat formulář                       | disable                                   | Umožňuje zakázat (disable) kontrolu formuláře.  |
| Přepočítat hodnoty                          | disable                                   | Umožňuje zakázat (disable) přepočítání hodnot ve formuláři.   |
| Přidat opakující se sekci                   | disable                                   | Umožňuje zakázat (disable) přidávání opakovatelných částí formuláře.  |
| Odebrat opakující se sekci                  | disable                                   | Umožňuje zakázat (disable) odebírání opakovatelných částí formuláře.  |
| Nabídnout úplné zobrazení - po kontrole     | disable                                   | Umožňuje zakázat (disable) nabídnutí úplného zobrazení všech záznamů vyplněných opakovacích sekcí po kontrole správného vyplnění polí formuláře.  |
| Nabídnout úplné zobrazení - pro vyhledávání | disable                                   | Umožňuje zakázat (disable) nabídnutí úplného zobrazení všech záznamů vyplněných opakovacích sekcí pro vyhledávání ve formuláři.   |
| Nabídnout úplné zobrazení - před tiskem     | disable                                   | Umožňuje zakázat (disable) nabídnutí úplného zobrazení všech záznamů vyplněných opakovacích sekcí před tiskem formuláře.  |



|  |         |   |
|--|---------|---|
| Nabídnout úplné zobrazení - před exportem do PDF         | disable | Umožňuje zakázat (disable) nabídnutí úplného zobrazení všech záznamů vyplněných opakovacích sekcí před exportem formuláře do PDF.     |
| Nabídnout úplné zobrazení - před kontrolou pravopisu     | disable | Umožňuje zakázat (disable) nabídnutí úplného zobrazení všech záznamů vyplněných opakovacích sekcí před provedením kontroly pravopisu. |
| Zobrazit informační hlášení při otevření binární přílohy | noinfo  | Zakazuje zobrazení informačního hlášení při pokusu o otevření binární přílohy   |

### 3.3.2. Nastavení konfiguračního souboru

Každý formulář, kterému nějakým způsobem upravíme konfigurační vlastnosti, ovlivňuje chování a vzhled aplikace 602XML Filler. Změny se však projeví, až je formulář otevřen. Pro nastavení aplikace 602XML Filler přímo při spuštění je nutno využít tzv. konfigurační soubor.

Konfigurační soubor je ve své podstatě formulářem (XSL-FO souborem), který má nastavené potřebné vlastnosti a je předán aplikaci 602XML Filler při jejím spuštění pomocí parametru -cfg popsaného výše. Pro vytvoření konfiguračního souboru tedy spusťte aplikaci 602XML Designer, vytvořte prázdný formulář (bez jakýchkoliv formulářových prvků) a nastavte požadované vlastnosti. Poté tento formulář uložte, a poskytněte ho aplikaci 602XML Filler – např. jako vlastnost zástupce aplikace pro spuštění.

Konfigurační soubor, který předáváte pomocí příkazové řádky musí být digitálně podepsán, jinak 602XML Filler zobrazí chybové hlášení a konfigurační soubor nebude načten!

### 3.3.3. Příklad konfiguračního souboru

Ukázkový konfigurační soubor **config\_sample.fo** můžete najít v příloze. Tento soubor upravuje chování a vzhled 602XML Filler následovně:

- Potlačuje panely **Vlastnosti dokumentu** a **Práce s dokumentem**.
- Na nástrojové liště jsou potlačena tlačítka Tisk souboru, Export do PDF, Obnova hodnoty výrazu v poli a tlačítka pro zvětšení a zmenšení zobrazení.
- Nerelevantní data budou ukládána do formuláře.
- Typ uložených souborů bude \*.zfo.
- Výchozí adresář pro ukládání vyplněných formulářů je "c:\formulare" (ujistěte se, že tento adresář na Vašem počítači existuje!).
- Barva formuláře v zamknutém režimu je nastavena na **lightgrey**, barva povinných polí na **coral** a barva polí určených jen pro čtení na **lightskyblue**.
- Výchozí způsob zobrazení je nastaven na **fit page**.
- Nevyplněná pole budou po kontrole proškrtnuta.
- Je zakázáno otevření formuláře z URL adresy.
- Jsou zakázány možnosti úplného zobrazení formuláře.

## 3.4. Režim hromadného tisku formulářů

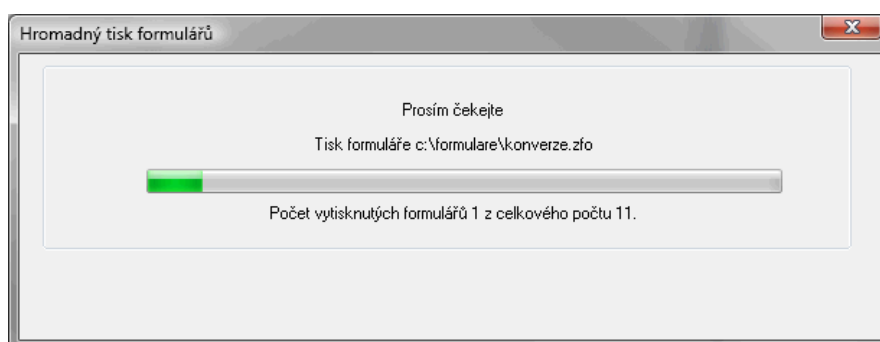
Pomocí parametru **-printforms "cesta"** je možné spustit aplikaci 602XML Filler v režimu hromadného tisku formulářů. Specifikace cesty není povinná, slouží pouze k nastavení výchozího výběru formulářů pro tisk, které lze později změnit.

Po spuštění aplikace 602XML Filler s tímto parametrem se zobrazí dialog pro specifikaci nastavení hromadného tisku.

V tomto dialogu můžete zvolit tiskárnu, na které se budou vybrané formuláře tisknout, nastavit cestu pro výběr formulářů (nebo ji změnit, pokud již byla nastavena přímo v parametru příkazové řádky), případně upřesnit výběr formulářů. Po stisknutí tlačítka „Upřesnit výběr“ dojde k otevření dialogu pro výběr jednotlivých formulářů.

**Poznámka:** Volba upřesnění výběru je vhodná zejména, pokud tisknete velké množství formulářů a tisková úloha byla z nějakého důvodu přerušena (chyba komunikace s tiskovou tiskárnou, nedostatek papíru aj.).

Vybrané formuláře pak vytisknete pomocí tlačítka „Tisk formulářů“. Objeví se okno informující o průběhu tiskové úlohy:



## 3.5. Příklady spuštění 602XML Filler

Spuštění 602XML Filler s cestou na formulář, soubor s daty a parametry si můžete vyzkoušet na následujících příkladech.

### 3.5.1. Příklad 1

Spuštění 602XML Filler s tím, že formulář a soubor s daty jsou umístěny na lokálním disku, navíc s potlačením uvítací grafiky. Navíc bude 602XML Filler zobrazen podle nastavení v ukázkovém konfiguračním souboru "config\_sample.fo" (popis viz. výše).

1. Klikněte ve Windows na **Start – Spustit**
2. Do řádky **Otevřít:** zadejte cestu na Filler602.exe a parametry.  
**Př.:** "c:\Program Files\Software602\602XML\Filler\Filler602.exe"  
c:\formulare\form.fo c:\data\data.xml -s -cfg "c:\formulare\config\_sample.fo"
3. Klikněte na **OK**.

**Poznámka:** Stejným způsobem si můžete upravit i cestu na spuštění aplikace 602XML Filler ve vlastnostech zástupce nebo ve vlastním skriptu.

### 3.5.2. Příklad 2

Spuštění 602XML Filler s tím, že formulář a soubor s daty jsou umístěny na webovém serveru.

1. Klikněte ve Windows na **Start – Spustit**
2. Do řádky **Otevřít:** zadejte cestu na Filler602.exe a parametry.  
**Př.:** "c:\Program Files\Software602\602XML\Filler\Filler602.exe"  
http://192.168.0.1/form.fo http://192.168.0.1/data.xml
3. Klikněte na **OK**.

**Poznámka:** Stejným způsobem si můžete upravit i cestu na spuštění aplikace 602XML Filler ve vlastnostech zástupce nebo ve vlastním skriptu.

### 3.5.3. Příklad 3

Spuštění 602XML Filler v režimu hromadného tisku formulářů s automaticky nastavenou cestou k adresáři a výběrem masky pro všechny soubory typu \*.fo a \*.zfo.

- Klikněte ve Windows na Start – Spustit
- Do řádky Otevřít: zadejte cestu na Filler602.exe a parametr. Př.: c:\Program Files\Software602\602XML\Filler\Filler602.exe -printforms  
"D:\\_working\\_forms\moje samples"
- Klikněte na **OK**.

**Poznámka:** Stejným způsobem si můžete upravit i cestu na spuštění aplikace 602XML Filler ve vlastnostech zástupce nebo ve vlastním skriptu.

## 3.6. Doplnky

Chování aplikace 602XML Filler lze také ovlivnit již během instalace, pomocí zadání instalačních parametrů do příkazové řádky. Týká se to zejména nastavení aktualizace aplikace. Více o této problematice viz. kapitola *Průvodce instalací v bezdotykovém režimu*.

1 Výchozí složka, do které se 602XML Filler instaluje, je "c:\Program Files\Software602\602XML\Filler\Filler602.exe". Lze ji změnit při běžné i bezdotykové instalaci.