



OPERAČNÍ PROGRAM
LIDSKÉ ZDROJE
A ZAMĚSTNANOST



PODPORUJEME
VAŠI BUDOUCNOST
www.esfcr.cz

KOMUNITNÍ PLÁNOVÁNÍ SOCIÁLNÍCH SLUŽEB ORP DAČICE

registrační číslo: CZ.1.04/3.1.03/65.00032

Tato akce je financována z prostředků ESF prostřednictvím
Operačního programu lidské zdroje a zaměstnanost a státního rozpočtu ČR.

SOCIO-DEMOGRAFICKÁ ANALÝZA

SPRÁVNÍHO OBVODU

OBCE S ROZŠÍŘENOU PŮSOBNOSTÍ

DAČICE

2012

Zpracoval:

Ing. Tomáš Havel
Sdružení Meta, o.s.

Obsah

Úvod	3
Základní charakteristika ORP Dačice	3
Souhrnná charakteristika obyvatel.....	7
Analýza vybraných ukazatelů a věku obyvatel	8
Nezaměstnanost.....	10
Pohyb obyvatelstva	11
Vybavenost vybranými zařízeními.....	12

Úvod

V roce 2008 byl vypracován komunitní plán rozvoje sociálních služeb města Dačice a jeho součástí byla socio-demografická analýza ORP Dačice. Na tuto analýzu navazují, doplňují některé informace a hlavně aktualizují data (k 31. 12. 2010 a k 31. 12. 2011).

Základní charakteristika ORP Dačice

Dačicko se nachází ve východní části největšího, ale současně velmi řídkce zalidněného okresu České republiky, okresu Jindřichův Hradec. Na západě sousedí s Jindřichohradeckým mikroregionem, na severu a východě s krajem Vysočina a Jihomoravským krajem. Jižní hranici regionu tvoří státní hranice

ČR s Dolním Rakouskem. Celé území je součástí Českomoravské vrchoviny, kde na ploše 472 km² žije zhruba 20 tisíc obyvatel. Průměrná hustota osídlení správního obvodu je 42 obyvatel na km², v porovnání s celým Jihočeským krajem je tato hodnota znatelně menší (pro celý kraj je tato hodnota 63).



Obr. 1: Poloha SO ORP Dačice v rámci Jihočeského kraje, zdroj: Komunitní plán rozvoje sociálních služeb města Dačice 2008

Dačice: Dačice jsou přirozeným centrem pro široké okolí. Je zde dobře fungující síť obchodů, služeb, bank, je zde dobrá dopravní obslužnost, lékařská péče v podobě nemocnice s odbornými ambulancemi, město má různá sportoviště a bohatý sportovní a kulturní život. Řada okolních rybníků, lesy, historické památky, i památná, pověstmi proslavená místa, dotvářejí malebný charakter města a okolního kraje. Ve městě se pravidelně pořádá také řada kulturních festivalů. Historické jádro města je městskou památkovou zónou.

Slavonice: Po změně politického uspořádání po roce 1989 se podařilo Slavonicím znovu získat v roce 1990 statut města. Postupně v rámci regeneračních programů dochází k rekonstrukcím a opravám všech historických památek, modernizaci bytů v majetku města ve staré historické zástavbě. V centrální zóně jsou kromě obytné zástavby také solitérní objekty veřejného sektoru. Jsou to například: budova bývalé střední integrované školy, budova Policie, budova městského úřadu, městská věž, kašna aj. Architektonická kvalita těchto objektů je velmi rozdílná. Ve městě je vybudována veškerá potřebná technická a turistická infrastruktura.

Studená: Obec Studená je po Dačicích a Slavonicích třetí největší obcí v regionu. Studená je přirozeným hospodářským a společenským centrem v současné době již zaniklého mikroregionu „Podjavořicko“, do kterého patřilo 10 okolních obcí. Občanská vybavenost odpovídá velikosti obce.

Zdroj: Komunitní plán rozvoje sociálních služeb města Dačice 2008

Obec	Počet obyvatel	Podíl žen v %	Podíl mužů v %	Průměrný věk
Báňovice	113	45,1	54,9	40,3
Budeč	230	48,7	51,3	39,7
Budíškovice	779	48,1	51,9	43,2
Červený Hrádek	212	47,6	52,4	38
Český Rudolec	947	50,5	49,5	42,1
Cizkrajov	542	48,3	51,7	41
Dačice	7676	51	49	41,8
Dešná	622	47,6	52,4	41,8
Dobrohošť	47	46,8	53,2	41,3
Heřmaněč	94	50	50	39,9
Horní Meziříčko	109	48,6	51,4	42,2
Horní Němčice	97	48,5	51,5	40,8
Horní Slatina	153	48,4	51,6	39,7
Hříšice	327	50,5	49,5	37,6
Kostelní Vydří	167	46,1	53,9	41,2
Peč	442	46,2	53,8	37,1
Písečné	551	51,4	48,6	38,8
Slavonice	2556	50	50	40,7
Staré Hobzí	553	49,5	50,5	40,2
Studená	2418	50,3	49,7	41,8
Třebětice	299	50,2	49,8	38,4
Volfířov	703	48,2	51,8	39,4
Županovice	67	56,7	43,3	33,2
Dačicko celkem	19704	49,06	50,94	40,01

Tab. 1: Charakteristika obyvatelstva dle obcí k 31. 12. 2011, zdroj: ČSÚ

V předchozí tabulce jsou zaznamenány vybrané charakteristiky obyvatel dle obcí a to k 31. 12. 2011. V následujících tabulkách se odkazují k datu 31. 12. 2010 a to z toho důvodu, že podrobnější charakteristiky vztahující se ke konci roku 2011 nebyly v době vypracování analýzy k dispozici. Ostatní tabulky a graf jsou proto k 31. 12. 2010.



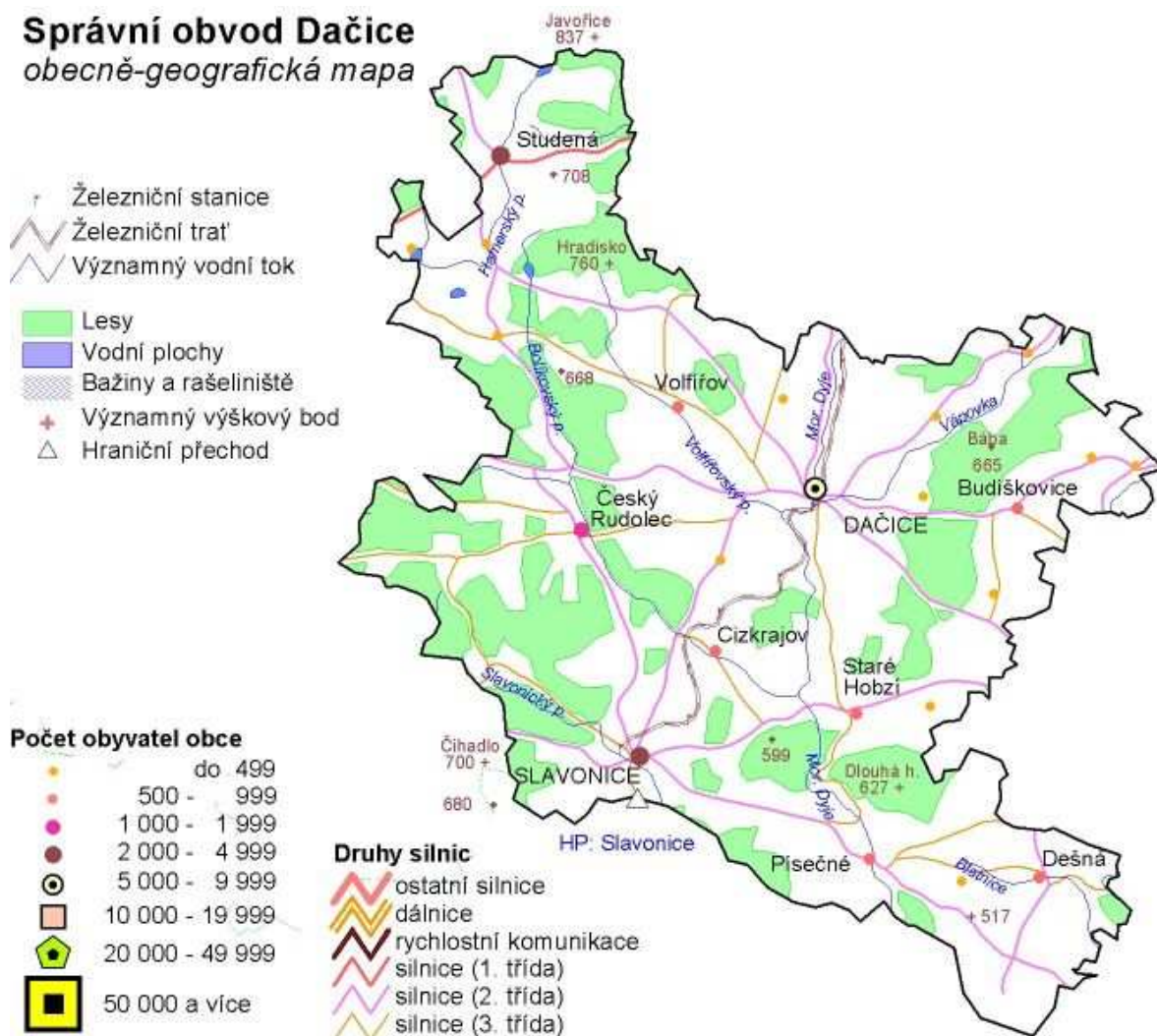
Obr. 2: Administrativní mapa správního obvodu ORP Dačice, Zdroj: ČSÚ

SO ORP Dačice zahrnuje celkem 23 Obcí, jedná se o:

- | | | |
|------------------|-------------------|--------------------|
| - Báňovice | - Dobrohošť | - Písečné |
| - Budeč | - Heřmaneč | - Slavonice |
| - Budíškovice | - Horní Meziříčko | - Studená |
| - Cizkrajov | - Horní Němčice | - Staré Hobzí |
| - Červený Hrádek | - Horní Slatina | - Třebětice |
| - Český Rudolec | - Hříšice | - Volfířov |
| - Dačice | - Kostelní Vydří | - Županovice |
| - Dešná | - Peč | |

Dačice jsou obcí s rozšířenou působností a obcí s pověřeným obecním úřadem, Slavonice jsou obcí s pověřeným obecním úřadem.

Správní obvod Dačice obecně-geografická mapa



Obr. 3: Geografická mapa správního obvodu ORP Dačice, Zdroj: ČSÚ

Území regionu je charakterizováno intenzivně obdělávanou zemědělskou půdou (ta tvoří zhruba 60 %) s menším podílem lesů. Správní obvod se spíše než velkým množstvím kulturních a historických památek (vyjma měst Dačice a Slavonice), vyznačuje přítomností přírodních zajímavostí a krás. Díky svému bohatému přírodnímu a částečně i kulturně-historickému dědictví se celá oblast stává velice atraktivní pro turistiku a cestovní ruch.

Zdroj: Komunitní plán rozvoje sociálních služeb města Dačice 2008

Souhrnná charakteristika obyvatel

V následující tabulce jsou zaznamenány vybrané charakteristiky obyvatel za roky 2006 a 2010 a jejich změna.

Sledovaný parametr	2006	2010	Změna
Počet obcí	23	23	-
Hustota zalidnění (osoby/km ²)	42,5	42,0	- 1,02 %
Počet obyvatel (k 31. 12.)	20 078	19 834	-1,22 %
Ve věku 0 - 14 let	3107	2906	-6,47 %
15 - 65 let	14244	13905	-2,38 %
65 a více	2727	3023	+10,85 %
Průměrný věk mužů	38	39,3	+1,3 let
Průměrný věk žen	41,1	42,2	+1,1 let
Míra nezaměstnanosti v %	9,66	12,53	+2,87 %

Tab. 2: Vybrané charakteristiky za roky 2006 a 2010, zdroj: ČSÚ

Z tabulky 2 je patrné, že hustota zalidnění a počet obyvatel na Dačicku zaznamenává mírný pokles (1,02% a 1,22%), tyto hodnoty však nejsou zásadní. Větší změny jsou mezi lety 2006 a 2010 vidět na věkovém složení obyvatelstva, kde je patrný úbytek lidí mladších, oproti tomu starších lidí přibývá. U obyvatel starších než 65 let je vidět nárůst o téměř 300, což vyjádřeno procenty tvoří téměř 11% zvýšení. Stejně tak se zvyšuje průměrný věk obyvatelstva (u mužů 1,3 a u žen 1,1 let). Tento trend je patrný po celé ČR a Dačice v tomto nejsou výjimkou a lze předpokládat, že zvyšování průměrného věku obyvatel bude nadále pokračovat. Zvýšení nezaměstnanosti o 2,87% proti roku 2006 by se dalo přičítat doznívající ekonomické krizi, nutno ale dodat, že nezaměstnanost na Dačicku je v roce 2010 vyšší o 3%, než činil republikový průměr a o 4% vyšší, než byl za dané období průměr Jihočeského kraje (ČR 9,6% a Jčk 8,5%), zdroj: ČSÚ.

Analýza vybraných ukazatelů a věku obyvatel

V následující tabulce jsou popsány vybrané charakteristiky podrobněji. V Dačicích, Slavonicích a Studené žije asi 65% ze všech obyvatel Dačicka, ostatní žijí v obcích do 1000 obyvatel. Při podrobnějším zkoumání rozdělení obyvatel do věkových skupin v jednotlivých obcích je patrné, že na Dačicku je 15% obyvatel do 14 let věku, stejně tak 15% obyvatel nad 65 let, lidé mezi 15 a 65 rokem věku tvoří 70%. Výrazněji nadprůměrné zastoupení lidí starých 65 let a více vykazují Budiškovice – 20% (v Budiškovicích se nachází domov důchodců), dále nadprůměrné hodnoty nalezneme u Báňovic, Kostelního Vydří a Studené (vždy 17%). V samotných Dačicích se tato hodnota drží průměru tedy 15%.

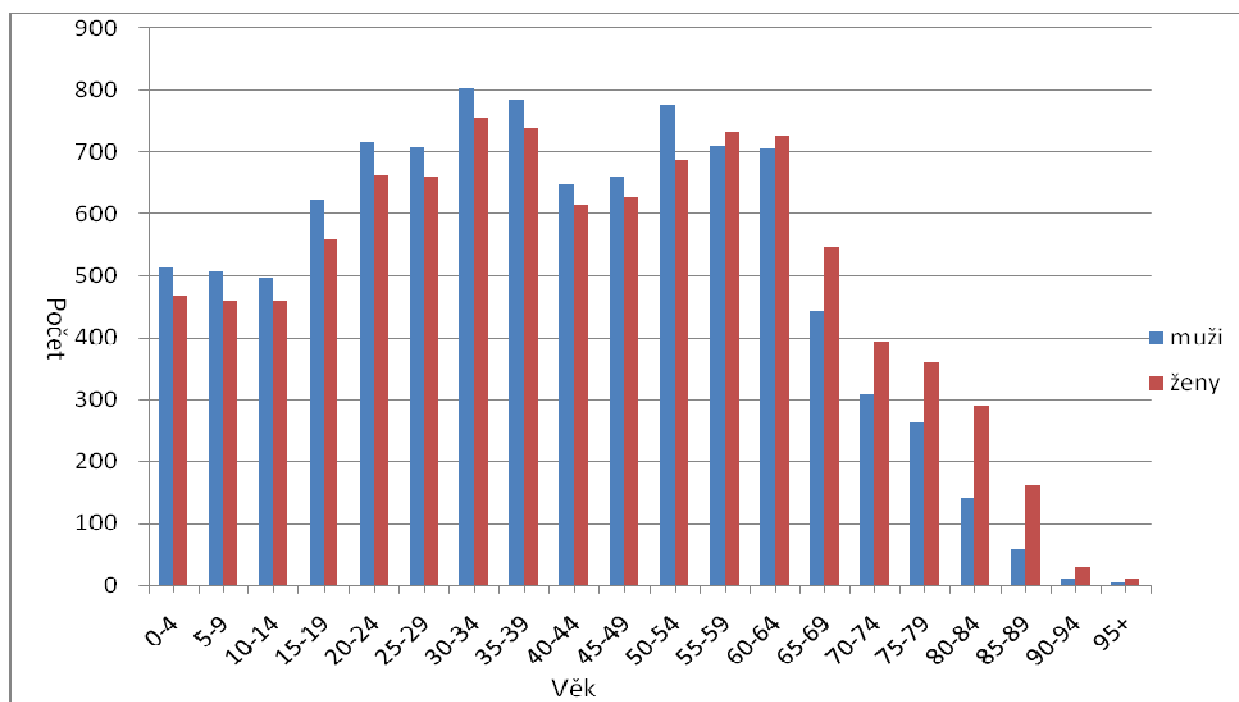
Nezaměstnanost v Dačicích byla na konci roku 2010 nižší, než činil průměr Jihočeského kraje – 8,2%. Ve Slavonicích a Studené byla nezaměstnanost vyšší než krajský i republikový průměr (Slavonice 16,3%; Studená 13,6%). V menších obcích je míra nezaměstnanosti velmi rozmanitá, od 7,7% v Kostelním Vydří až po alarmující hodnoty v Dobrohošti – (29, %) a Županovicích (42,9%).

Název obce	Počet obyvatel k 31.12. 2010	v tom ve věku									Průměrný věk obyvatelstva k 31. 12. 2010	Přírůstek obyvatelstva v letech 2001 - 2010	Dokončené byty v letech 2001 - 2010	Míra nezaměstnanosti v % k 31.12.2010
		0 - 14 let			15 - 64 let			65 a více let						
		celkem	muži	ženy	celkem	muži	ženy	celkem	muži	ženy				
SO ORP Dačice celkem	19 834	2 906	1 519	1 387	13 905	7 139	6 766	3 023	1 231	1 792	40,8	387	358	12,5
v tom obce:														
Báňovice	106	15	11	4	73	39	34	18	6	12	40,4	6	2	14,0
Budeč	227	36	22	14	158	83	75	33	12	21	39,1	5	2	9,5
Budiškovice	794	113	64	49	526	286	240	155	62	93	42,5	19	14	12,4
Cizkrajov	544	84	46	38	384	196	188	76	34	42	40,3	14	7	17,3
Červený Hrádek	213	30	16	14	157	87	70	26	10	16	39,2	14	4	13,1
Český Rudolec	957	126	66	60	685	352	333	146	62	84	41,5	63	23	13,4
Dačice	7 785	1 081	561	520	5 498	2 775	2 723	1 206	486	720	41,3	41	165	8,2
Dešná	627	88	43	45	445	239	206	94	43	51	41,0	23	7	20,2
Dobrohošť	50	5	2	3	39	21	18	6	2	4	40,2	6	-	29,4
Heřmaněč	92	21	11	10	59	31	28	12	5	7	38,7	13	1	27,0
Horní Meziříčko	117	15	11	4	87	45	42	15	7	8	41,9	5	-	22,0
Horní Němčice	98	14	6	8	70	38	32	14	5	9	39,8	4	-	18,8
Horní Slatina	153	25	13	12	113	55	58	15	7	8	38,0	9	1	10,8
Hříšice	329	67	36	31	217	103	114	45	17	28	37,4	14	9	10,0
Kostelní Vydří	160	16	7	9	117	67	50	27	11	16	42,0	4	2	7,7
Peč	414	68	42	26	296	158	138	50	23	27	38,2	35	26	16,4
Písečné	561	100	52	48	389	194	195	72	31	41	39,1	-1	-	22,7
Slavonice	2 608	385	193	192	1 857	967	890	366	142	224	40,3	21	35	16,3
Staré Hobzí	545	88	40	48	380	199	181	77	36	41	39,8	-19	13	19,5
Studená	2 392	333	160	173	1 642	836	806	417	172	245	41,9	66	16	13,6
Třebětice	298	53	30	23	203	108	95	42	14	28	39,0	2	8	11,9
Volfířov	702	126	78	48	471	244	227	105	44	61	38,5	22	19	14,2
Županovice	62	17	9	8	39	16	23	6	0	6	33,5	21	4	42,9

Tab. 3: Charakteristika obyvatel a vybraných ukazatelů podle obcí k 31. 12. 2010, zdroj: ČSÚ

V následující tabulce a grafu jsou znázorněny věkové skupiny obyvatel podrobněji (vždy po čtyřech letech) a jsou tak velmi dobře patrné tzv. populační vlny. Zatím co u dětí do 15 let věku jsou celkové počty vždy do 1000, u obyvatel mezi 15 a 64 rokem jsou hodnoty vždy nad 1000. Při bližším pohledu

je velmi dobře vidět větší počet obyvatel ve věkových skupinách 50 – 64 let (tedy ročníky 1948 – 1962) a ve skupinách 20 – 39 let (ročníky 1973 – 1992). Z tohoto je patrné, že do důchodového věku postupně přichází poměrně velký počet obyvatel, lze tedy v příštích letech předpokládat zvýšení počtu lidí důchodového věku. Na druhou stranu je na grafu velmi dobře patrná i vlna mladých, ekonomicky aktivních lidí.



Graf 1: Věkové skupiny obyvatel k 31. 12. 2010

Věk	Počet			Věk	Počet		
	Muži	Ženy	Celkem		Muži	Ženy	Celkem
0-4	513	467	980	50-54	777	687	1 464
5-9	507	460	967	55-59	710	732	1 442
10-14	499	460	959	60-64	706	726	1 432
15-19	624	560	1 184	65-69	445	546	991
20-24	717	663	1 380	70-74	310	394	704
25-29	708	661	1 369	75-79	263	359	622
30-34	804	756	1 560	80-84	141	291	432
35-39	784	738	1 522	85-89	57	161	218
40-44	649	616	1 265	90-94	11	29	40
45-49	660	627	1 287	95+	4	12	16

Tab. 4: Věkové skupiny obyvatel k 31. 12. 2010, zdroj: ČSÚ

Tato tabulka je zdrojem dat pro předchozí graf, skupiny obyvatel nad 1000 obyvatel jsou označeny tučně. Nejpočetnější je skupina 30 – 34 let.

Nezaměstnanost

Kraj, správní obvody obcí s rozšířenou působností	Uchazeči o zaměstnání celkem	z toho					Ekonomicky aktivní ¹⁾	Míra nezaměstnanosti (%) ²⁾
		dosažitelní	ženy	absolventi škol	ve věku 50 a více let	déle než 12 měsíců		
Jihočeský kraj	29 545	28 548	14 114	1 785	8 124	6 893	320 546	8,9
Blatná	703	692	283	33	220	221	6 862	10,1
České Budějovice	5 371	5 141	2 603	394	1 400	969	77 295	6,7
Český Krumlov	2 820	2 759	1 252	130	734	630	21 805	12,7
Dačice	1 293	1 257	657	87	382	316	10 033	12,5
Jindřichův Hradec	1 939	1 851	952	153	511	333	24 043	7,7
Kaplice	1 222	1 181	581	56	356	394	10 300	11,5
Milevsko	814	788	434	60	243	181	9 552	8,2
Písek	2 355	2 238	1 112	121	672	446	25 979	8,6
Prachatice	1 424	1 355	616	86	405	253	17 291	7,8
Soběslav	1 242	1 224	629	80	357	439	10 949	11,2
Strakonice	2 525	2 496	1 117	89	654	704	22 831	10,9
Tábor	4 145	4 085	2 063	269	1 136	1 199	41 206	9,9
Trhové Sviny	738	696	361	62	207	104	8 639	8,1
Třeboň	947	881	495	52	267	221	12 716	6,9
Týn nad Vltavou	583	530	304	37	153	149	6 839	7,7
Vimperk	698	655	276	40	202	84	8 728	7,5
Vodňany	726	719	379	36	225	250	5 478	13,1

¹⁾ SLDB k 1. 3. 2001

²⁾ míra nezaměstnanosti je počítána na počet ekonomicky aktivních podle SLDB k 1. 3. 2001

Tab. 5: Nezaměstnanost podle správních obvodů obcí s rozšířenou působností k 31. 12. 2010, zdroj: ČSÚ

Z tabulky nezaměstnanosti je patrné, že se nezaměstnanost na Dačicku nachází nad krajovým průměrem a to o 3,6%. Vyšší nezaměstnanost vykazují v Jihočeském kraji už jen Vodňany (13,1%). Podíl žen na nezaměstnanosti tvoří 50,8%, nelze tedy jednoznačně říci, že by ženy na Dačicku měli horší šanci najít zaměstnání než muži. Z celkového počtu 1293 nezaměstnaných k 31. 12. 2010 je 6,7% absolventů škol, 29,5% uchazečů starších 50 let a 24,4% uchazečů je nezaměstnaných déle než 12 měsíců. Tento poměr se nijak závažně neodlišuje od krajového průměru.

Pohyb obyvatelstva

Kraj, správní obvody obcí s rozšířenou působností	Živě narození	Zemřelí	Přirozený přírůstek	Přistěhovalí	Vystěhovalí	Přírůstek stěhováním	Celkový přírůstek	Sňatky	Rozvody
Jihočeský kraj	6 933	6 416	517	4 916	4 370	546	1 063	2 891	1 863
Blatná	141	148	-7	180	344	-164	-171	41	34
České Budějovice	1 849	1 438	411	2 208	1 627	581	992	765	438
Český Krumlov	475	369	106	716	799	-83	23	218	148
Dačice	210	212	-2	256	290	-34	-36	91	40
Jindřichův Hradec	484	483	1	620	620	-	1	203	138
Kaplice	218	188	30	474	456	18	48	80	68
Milevsko	181	211	-30	208	220	-12	-42	83	50
Písek	527	570	-43	759	591	168	125	225	181
Prachatice	388	314	74	488	621	-133	-59	166	102
Soběslav	229	227	2	293	291	2	4	87	60
Strakonice	476	480	-4	569	589	-20	-24	215	111
Tábor	857	835	22	936	907	29	51	357	250
Trhové Sviny	203	199	4	424	281	143	147	82	54
Třeboň	263	277	-14	376	412	-36	-50	107	69
Týn nad Vltavou	141	167	-26	269	264	5	-21	51	33
Vimperk	180	183	-3	271	289	-18	-21	78	52
Vodňany	111	115	-4	312	212	100	96	42	35
Na 1 000 obyvatel středního stavu									
Jihočeský kraj	10,9	10,1	0,8	7,7	6,9	0,9	1,7	4,5	2,9
Blatná	10,2	10,7	-0,5	13,0	24,9	-11,9	-12,4	3,0	2,5
České Budějovice	11,9	9,3	2,7	14,3	10,5	3,8	6,4	4,9	2,8
Český Krumlov	11,3	8,8	2,5	17,1	19,1	-2,0	0,5	5,2	3,5
Dačice	10,6	10,7	-0,1	12,9	14,6	-1,7	-1,8	4,6	2,0
Jindřichův Hradec	10,1	10,1	0,0	12,9	12,9	-	0,0	4,2	2,9
Kaplice	11,0	9,5	1,5	24,0	23,1	0,9	2,4	4,0	3,4
Milevsko	9,6	11,2	-1,6	11,1	11,7	-0,6	-2,2	4,4	2,7
Písek	10,2	11,0	-0,8	14,7	11,4	3,2	2,4	4,3	3,5
Prachatice	11,5	9,3	2,2	14,4	18,4	-3,9	-1,7	4,9	3,0
Soběslav	10,3	10,2	0,1	13,2	13,1	0,1	0,2	3,9	2,7
Strakonice	10,6	10,6	-0,1	12,6	13,1	-0,4	-0,5	4,8	2,5
Tábor	10,6	10,3	0,3	11,6	11,2	0,4	0,6	4,4	3,1
Trhové Sviny	11,1	10,9	0,2	23,1	15,3	7,8	8,0	4,5	2,9
Třeboň	10,4	10,9	-0,6	14,8	16,3	-1,4	-2,0	4,2	2,7
Týn nad Vltavou	10,0	11,9	-1,8	19,1	18,7	0,4	-1,5	3,6	2,3
Vimperk	10,1	10,3	-0,2	15,3	16,3	-1,0	-1,2	4,4	2,9
Vodňany	9,4	9,8	-0,3	26,5	18,0	8,5	8,2	3,6	3,0

Tab. 6: Pohyb obyvatelstva podle správních obvodů obcí s rozšířenou působností v roce 2010, zdroj: ČSÚ

Jak je patrné z tabulky pohybu obyvatelstva, Dačicko vykazuje záporný přírůstek obyvatel a to – 36, v přepočtu na 1000 obyvatel pak tato hodnota činí – 1,8. Tento trend lze sledovat již delší dobu.

Vybavenost vybranými zařízeními

Kraj, správní obvody obcí s rozšířenou působností	Školství			Zdravotnictví			Sociální služby poskytované ve vybraných zařízeních		
	mateřská škola	základní škola	střední škola	nemoc- nice	ordinace praktického lékaře		domovy pro seniory	domovy pro osoby se zdravotním postižením	domy s pečova- telskou službou
					pro dospělé	pro děti			
Jihočeský kraj	296	254	126	9	394	206	37	10	104
Blatná	6	7	2	-	9	8	1	1	2
České Budějovice	64	44	36	1	90	49	6	2	13
Český Krumlov	24	23	4	1	30	19	1	-	12
Dačice	12	11	4	1	14	7	1	-	3
Jindřichův Hradec	24	19	8	1	28	17	2	3	7
Kaplice	10	10	5	-	14	11	2	-	4
Milevsko	12	6	3	-	7	2	1	1	6
Písek	22	16	11	1	38	14	4	1	9
Prachatice	19	18	4	1	20	10	2	-	8
Soběslav	8	7	5	-	12	4	4	-	5
Strakonice	19	16	7	1	29	13	3	1	6
Tábor	32	33	16	1	46	25	3	-	11
Trhové Sviny	10	9	3	-	13	7	2	-	5
Třeboň	10	11	8	-	13	6	2	-	4
Týn nad Vltavou	6	8	3	-	9	4	-	-	3
Vimperk	12	12	3	1	14	5	2	1	4
Vodňany	6	4	4	-	8	5	1	-	2

Tab. 7: Vybavení správních obvodů obcí s rozšířenou působností vybranými zařízeními v roce 2010, zdroj: ČSÚ

Tabulka výše zobrazuje vybavení správních obvodů obcí s rozšířenou působností v Jihočeském kraji vybranými zařízeními, nutno ale dodat že data jsou z roku 2010. V roce 2012 může být situace jiná, pro Dačicko vznikla Analýza sociálních služeb pro tento rok a aktuální informace o sociálních službách poskytovaných ve vybraných zařízeních jsou v této analýze.